

ESTADÍSTICAS SARDÁ 2012

Comparación con años 2008 a 2011

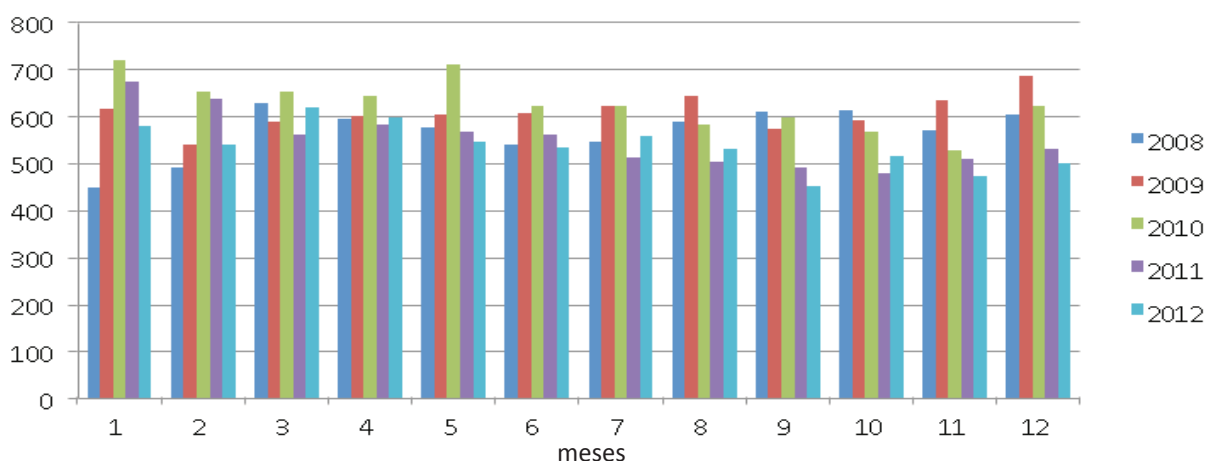
Recolección y registro de datos

Realizado por el Equipo de Salud de la División de Urgencias, Unidades de Internación y Consultorios Externos de Obstetricia y Neonatología del Hospital Materno Infantil "Ramón Sardá".

Procesamiento y análisis epidemiológico de los datos

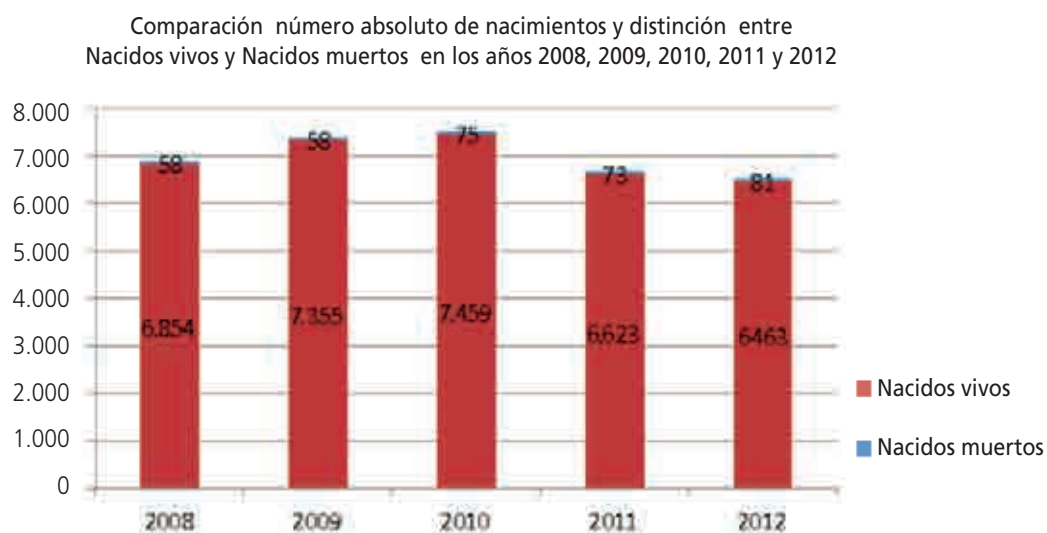
Realizado por el personal de la División Estadísticas, Sistema Informático Perinatal y Departamento Técnico del Hospital Materno Infantil "Ramón Sardá".

Figura 1. Número de partos según mes del año y total anual, 2008-2012



	2008	2009	2010	2011	2012
1	450	618	721	675	580
2	492	540	655	638	540
3	629	591	653	562	619
4	597	603	646	583	600
5	579	605	711	568	546
6	542	609	622	561	534
7	548	623	624	515	559
8	589	644	583	506	533
9	611	576	598	491	454
10	613	594	568	479	516
11	573	636	530	512	474
12	605	687	623	533	503
Total	6.828	7.326	7.534	6.623	6.458

Figura 2. Número total de nacimientos y según condición al nacer (vivo o muerto) en los años 2008, 2009, 2010, 2011, 2012 en el HMIRS



Años	2008		2009		2010		2011		2012	
	n	%	n	%	n	%	n	%	n	%
Total de nacimientos	6.912		7.413		7.534		6.696		6.544	
Nacidos vivos	6.854	99,16	7.355	99,22	7.459	99,00	6.623	98,91	6.463	98,76
Nacidos muertos	58	0,84	58	0,78	75	1,00	73	1,09	81	1,24

Figura 3. Frecuencia de madres según edad al momento del parto

Año 2008				Año 2009				Año 2010				Año 2011				Año 2012			
Edad	n	%	% Acum.	Edad	n	%	% Acum.	Edad	N	%	% Acum.	Edad	n	%	% Acum.	Edad	n	%	% Acum.
años				años				años				años				años			
10				10				10	1	0,01	0,01								
11				11	1	0,01	0,01	11	1	0,01	0,03	11	3	0,05	0,05				
12	1	0,01	0,01	12	1	0,01	0,03	12	1	0,01	0,04	12	3	0,05	0,09	12	1	0,02	0,02
13	6	0,09	0,1	13	4	0,05	0,08	13	6	0,08	0,12	13	5	0,08	0,17	13	4	0,06	0,08
14	27	0,4	0,5	14	23	0,31	0,4	14	29	0,39	0,51	14	26	0,39	0,56	14	19	0,29	0,37
15	63	0,92	1,42	15	77	1,05	1,45	15	78	1,05	1,56	15	77	1,16	1,72	15	82	1,27	1,64
16	163	2,39	3,81	16	180	2,46	3,9	16	184	2,47	4,03	16	181	2,73	4,45	16	176	2,73	4,37
17	281	4,12	7,92	17	294	4,01	7,92	17	287	3,86	7,89	17	264	3,99	8,44	17	268	4,15	8,52
18	332	4,86	12,79	18	362	4,94	12,86	18	406	5,45	13,34	18	307	4,64	13,08	18	323	5,00	13,52
19	434	6,36	19,14	19	465	6,35	19,21	19	478	6,42	19,76	19	388	5,86	18,94	19	383	5,93	19,45
20	506	7,41	26,55	20	536	7,32	26,52	20	503	6,76	26,52	20	420	6,34	25,28	20	427	6,61	26,02
21	451	6,61	33,16	21	459	6,27	32,79	21	516	6,93	33,45	21	434	6,55	31,83	21	447	6,92	32,98
22	460	6,74	39,89	22	491	6,7	39,49	22	525	7,05	40,51	22	474	7,16	38,99	22	435	6,74	39,72
23	407	5,96	45,86	23	494	6,74	46,23	23	460	6,18	46,69	23	388	5,86	44,85	23	387	5,99	45,71
24	381	5,58	51,44	24	454	6,2	52,43	24	402	5,4	52,09	24	379	5,72	50,57	24	389	6,02	51,73
25	361	5,29	56,72	25	375	5,12	57,55	25	365	4,9	56,99	25	342	5,16	55,74	25	365	5,65	57,39
26	339	4,96	61,69	26	367	5,01	62,56	26	358	4,81	61,8	26	307	4,64	60,37	26	283	4,38	61,77
27	371	5,43	67,12	27	371	5,06	67,62	27	328	4,41	66,21	27	291	4,39	64,77	27	256	3,96	65,73
28	314	4,6	71,72	28	339	4,63	72,25	28	358	4,81	71,02	28	277	4,18	68,95	28	272	4,21	69,94
29	248	3,63	75,35	29	279	3,81	76,06	29	301	4,04	75,06	29	273	4,12	73,07	29	232	3,59	73,54
30	235	3,44	78,79	30	289	3,94	80	30	288	3,87	78,93	30	248	3,75	76,82	30	249	3,86	77,39
31	219	3,21	82	31	220	3	83,01	31	234	3,14	82,08	31	231	3,49	80,31	31	200	3,10	80,49
32	197	2,89	84,89	32	211	2,88	85,89	32	222	2,98	85,06	32	216	3,26	83,57	32	194	3,00	83,49
33	194	2,84	87,73	33	162	2,21	88,1	33	192	2,58	87,64	33	181	2,73	86,3	33	177	2,74	86,23
34	139	2,04	89,76	34	133	1,82	89,91	34	140	1,88	89,52	34	153	2,31	88,61	34	171	2,65	88,88
35	155	2,27	92,03	35	136	1,86	91,77	35	151	2,03	91,55	35	144	2,17	90,79	35	134	2,07	90,96
36	126	1,85	93,88	36	145	1,98	93,75	36	125	1,68	93,23	36	141	2,13	92,92	36	134	2,07	93,03
37	94	1,38	95,25	37	116	1,58	95,33	37	130	1,75	94,98	37	89	1,34	94,26	37	107	1,66	94,69
38	88	1,29	96,54	38	92	1,26	96,59	38	94	1,26	96,24	38	97	1,46	95,73	38	103	1,59	96,28
39	73	1,07	97,61	39	65	0,89	97,47	39	89	1,2	97,43	39	97	1,46	97,19	39	70	1,08	97,37
40	62	0,91	98,52	40	84	1,15	98,62	40	67	0,9	98,33	40	76	1,15	98,34	40	75	1,16	98,53
41	41	0,6	99,12	41	42	0,57	99,19	41	37	0,5	98,83	41	39	0,59	98,93	41	46	0,71	99,24
42	22	0,32	99,44	42	29	0,4	99,59	42	32	0,43	99,26	42	29	0,44	99,37	42	27	0,42	99,66
43	27	0,4	99,84	43	15	0,2	99,8	43	22	0,3	99,56	43	19	0,29	99,65	43	9	0,14	99,80
44	3	0,04	99,88	44	8	0,11	99,9	44	12	0,16	99,72	44	9	0,14	99,79	44	7	0,11	99,91
45	5	0,07	99,96	45	5	0,07	99,97	45	9	0,12	99,84	45	5	0,08	99,86	45	2	0,03	99,94
46	1	0,01	99,97	46	2	0,03	100	46	9	0,12	99,96	46	6	0,09	99,95	46	1	0,02	99,95
47	1	0,01	99,99	47				47	2	0,03	99,99	47	2	0,03	99,98	47	2	0,03	99,98
48	1	0,01	100	48				50	1	0,01	100	49	1	0,02	100	48	1	0,02	100
Total	6.828	100		Total	7.326	100		Total	7.443	100		Total	6.622	100		Total	6.458	100	

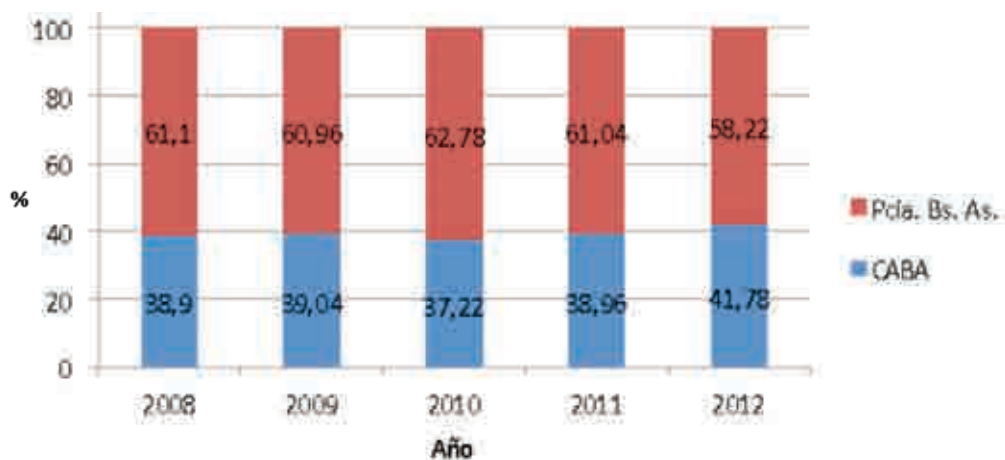
Figura 4. Medidas de tendencia central y variabilidad de la edad materna al momento del parto entre los años 2008 y 2012

	2008	2009	2010	2011	2012
Media	25,90	25,21	25,30	25,56	25,00
DS	6,32	6,26	6,42	6,54	6,48
Mediana	24,00	24,00	24,00	24,00	24,00
Máxima-mínima	17-48	11-46	10-50	11-49	12-48

Figura 5. Frecuencia de madres según localidad

Localidad	Año 2008		Año 2009		Año 2010		Año 2011		Año 2012	
	n	%	n	%	n	%	n	%	n	%
CABA	2.648	38,89	2.856	39,04	2.770	37,40	2.580	38,96	2.698	41,78
La Matanza	1.538	22,59	1.641	22,43	1.774	23,95	1.569	23,69	1.426	22,09
L. Zamora	1.079	15,85	1.169	15,98	1.151	15,54	933	14,09	915	14,17
E. Echeverría	576	8,46	529	7,23	561	7,57	411	6,21	363	5,62
Lanús	375	5,51	374	5,11	396	5,35	346	5,23	384	5,95
A ^{te} Brown	148	2,17	168	2,3	198	2,67	180	2,72	157	2,43
Merlo	74	1,09	78	1,07	60	0,81	74	1,12	55	0,85
San Fernando	58	0,85	75	1,03	3	0,04	1	0,02	0	0,00
Avellaneda	47	0,69	70	0,96	83	1,12	67	1,01	78	1,21
F. Varela	41	0,6	53	0,72	47	0,63	49	0,74	51	0,78
Tigre	41	0,6	49	0,67	12	0,16	4	0,06	6	0,09
Berazategui	35	0,51	47	0,64	39	0,53	34	0,51	30	0,47
Moreno	31	0,46	46	0,63	41	0,55	29	0,44	15	0,23
Pilar	25	0,37	27	0,37	9	0,12	11	0,17	4	0,06
Vicente López	24	0,35	26	0,36	11	0,15	9	0,14	8	0,13
Gral. Sarmien	21	0,31	23	0,31	27	0,36	18	0,27	19	0,30
Marcos Paz	11	0,16	19	0,26	4	0,05	8	0,12	6	0,09
3 de Febrero	10	0,15	12	0,16	5	0,07	20	0,3	14	0,22
Quilmes	8	0,12	12	0,16	73	0,99	80	1,21	70	1,08
Otras localidades	5	0,07	11	0,15	71	0,96	53	0,8	50	0,77
G ^{ral} S. Martín	4	0,06	7	0,1	6	0,08	7	0,11	13	0,20
G ^{ral} Las Heras	3	0,04	6	0,08	1	0,01	2	0,03	0	0,00
Cañuelas	2	0,03	6	0,08	11	0,15	19	0,29	11	0,17
San Isidro	2	0,03	5	0,07	3	0,04	3	0,05	1	0,02
San Vicente	2	0,03	3	0,04	49	0,66	61	0,92	67	1,03
Escobar	1	0,01	3	0,04	2	0,03	5	0,08	1	0,02
Otras regiones							53	0,80	9	0,14
Total	7.315	100	7.443	100	7.407	100	6.622	100	6.458	100
Datos faltantes	0,30%		0,20%		0%		0,20%		0%	

Figura 6. Porcentaje de madres asistidas en HMIRS según lugar de residencia y año



	CABA		Pcia. Bs. Aires	
	n	%	n	%
2008	2.648	38,9	4.161	61,1
2009	2.856	39,04	4.459	60,96
2010	2.770	37,22	4.673	62,78
2011	2.580	38,96	4.042	61,04
2012	2.698	41,78	3.760	58,22

ESTADÍSTICAS DE PARTO

Figura 7. Distribución de frecuencia de partos según forma de terminación y control gráfico de porcentaje de cesárea

Años	2008		2009		2010		2011		2012	
	n	%	n	%	n	%	n	%	n	%
Cesárea	1.675	24,53	1.771	24,17	1.731	23,26	1.652	24,95	1.691	26,18
Espontáneo	4.992	73,11	5.333	72,8	5.563	74,74	4.891	73,86	4.655	72,08
Fórceps	149	2,18	220	3	147	1,98	79	1,19	111	1,72
Vacum / Otros	12	0,18	2	0,03	2	0,03	0	0	1	0,02
Total	6.828	100	7.326	100	7.443	100	6.622	100	6.458	100

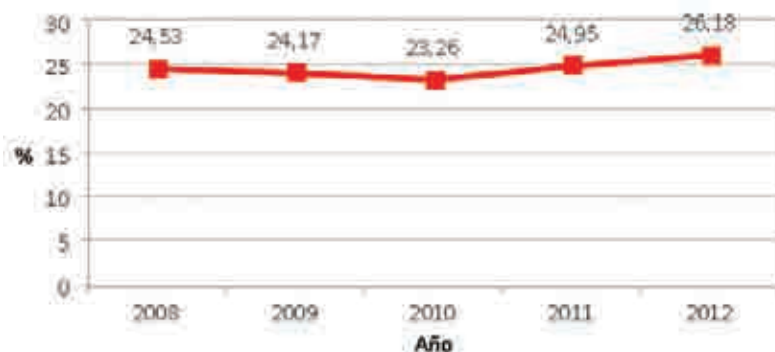


Figura 8. Distribución de frecuencias de nacidos vivos según Peso de Nacimiento. Años 2009, 2010, 2011, 2012

PN (g)	n	%	% Acum.	PN (g)	n	%	% Acum.	PN (g)	n	%	% Acum.	PN (g)	n	%	% Acum.
2009				2010				2011				2012			
< 500	11	0,15	0,15	< 500	6	0,08	0,08	< 500	3	0,05	0,05	< 500	8	0,12	0,12
500 a 749	17	0,23	0,38	500 a 749	24	0,32	0,4	500 a 749	24	0,36	0,41	500 a 749	27	0,42	0,54
750 a 999	29	0,39	0,77	750 a 999	31	0,42	0,82	750 a 999	27	0,41	0,82	750 a 999	28	0,43	0,97
1.000 a 1.249	22	0,3	1,07	1.000 a 1.249	32	0,43	1,25	1.000 a 1.249	33	0,5	1,31	1.000 a 1.249	31	0,48	1,45
1.250 a 1.499	35	0,48	1,55	1.250 a 1.499	35	0,47	1,72	1.250 a 1.499	30	0,45	1,77	1.250 a 1.499	53	0,82	2,27
1.500 a 1.749	40	0,54	2,09	1.500 a 1.749	43	0,58	2,29	1.500 a 1.749	40	0,6	2,37	1.500 a 1.749	55	0,85	3,13
1.750 a 1.999	74	1,01	3,1	1.750 a 1.999	73	0,98	3,27	1.750 a 1.999	67	1,01	3,38	1.750 a 1.999	49	0,76	3,88
2.000 a 2.249	139	1,89	4,99	2.000 a 2.249	147	1,97	5,24	2.000 a 2.249	125	1,89	5,27	2.000 a 2.249	101	1,56	5,45
2.250 a 2.499	189	2,57	7,56	2.250 a 2.499	203	2,72	7,96	2.250 a 2.499	181	2,73	8	2.250 a 2.499	178	2,75	8,20
2.500 a 2.749	396	5,38	12,94	2.500 a 2.749	372	4,99	12,95	2.500 a 2.749	354	5,35	13,35	2.500 a 2.749	333	5,15	13,35
2.750 a 2.999	773	10,51	23,45	2.750 a 2.999	762	10,22	23,17	2.750 a 2.999	655	9,89	23,24	2.750 a 2.999	611	9,45	22,81
3.000 a 3.499	2.815	38,27	61,73	3.000 a 3.499	2.806	37,62	60,79	3.000 a 3.499	2.457	37,1	60,34	3.000 a 3.499	2.447	37,86	60,67
3.500 a 3.999	2.150	29,23	90,96	3.500 a 3.999	2.205	29,57	90,36	3.500 a 3.999	1.923	29,04	89,37	3.500 a 3.999	1.928	29,83	90,52
4.000 a 4.499	574	7,8	98,76	4.000 a 4.499	626	8,39	98,75	4.000 a 4.499	617	9,32	98,69	4.000 a 4.499	536	8,29	98,81
4.500 a 4.999	85	1,16	99,92	4.500 a 4.999	84	1,13	99,88	4.500 a 4.999	80	1,21	99,89	4.500 a 4.999	68	1,05	99,86
5.000 a 5.499	6	0,08	100	5.000 a 5.499	7	0,09	99,97	5.000 a 5.499	6	0,09	99,98	5.000 a 5.499	8	0,12	99,98
				5.500 a 5.999	2	0,03	100	5.500 a 5.999	1	0,02	100	5.500 a 5.999	1	0,02	100
Total	7.355	100		Total	7.458	100		Total	6.623	100		Total	6.463	100	

Figura 9. Distribución de frecuencias de nacidos vivos según Edad Gestacional. Años 2009, 2010, 2011, 2012

EG (sem)	n	%	% Acum.	EG (sem)	n	%	% Acum.	EG (sem)	n	%	% Acum.	EG (sem)	n	%	% Acum.
Año: 2009				Año: 2010				Año: 2011				Año: 2012			
20	1	0,01	0,01	20	3	0,04	0,04	20	-	-	-	20	2	0,03	0,03
21	3	0,04	0,05	21	1	0,01	0,05	21	-	-	-	21	2	0,03	0,06
22	3	0,04	0,1	22	5	0,07	0,12	22	5	0,08	0,08	22	4	0,06	0,12
23	2	0,03	0,12	23	7	0,09	0,21	23	4	0,06	0,14	23	4	0,06	0,19
24	2	0,03	0,15	24	8	0,11	0,32	24	11	0,17	0,3	24	11	0,17	0,36
25	13	0,18	0,33	25	9	0,12	0,44	25	9	0,14	0,44	25	11	0,17	0,53
26	11	0,15	0,48	26	16	0,21	0,66	26	10	0,15	0,59	26	11	0,17	0,70
27	20	0,27	0,75	27	14	0,19	0,84	27	13	0,2	0,79	27	18	0,28	0,97
28	7	0,1	0,84	28	14	0,19	1,03	28	18	0,27	1,06	28	9	0,14	1,11
29	10	0,14	0,98	29	14	0,19	1,22	29	14	0,21	1,27	29	31	0,48	1,59
30	17	0,23	1,21	30	17	0,23	1,45	30	13	0,2	1,46	30	29	0,45	2,04
31	15	0,2	1,41	31	20	0,27	1,72	31	21	0,32	1,78	31	20	0,31	2,35
32	27	0,37	1,78	32	23	0,31	2,02	32	35	0,53	2,31	32	34	0,53	2,88
33	46	0,63	2,41	33	61	0,82	2,84	33	37	0,56	2,87	33	34	0,53	3,40
34	86	1,17	3,58	34	98	1,31	4,16	34	74	1,12	3,99	34	69	1,07	4,47
35	127	1,73	5,3	35	120	1,61	5,77	35	121	1,83	5,81	35	109	1,69	6,16
36	204	2,77	8,08	36	213	2,86	8,62	36	220	3,32	9,13	36	185	2,86	9,02
37	380	5,17	13,24	37	345	4,63	13,25	37	344	5,19	14,33	37	357	5,52	14,54
38	1.265	17,2	30,44	38	1.143	15,33	28,57	38	1.264	19,09	33,41	38	1.178	18,23	32,77
39	2.222	30,21	60,65	39	2.210	29,63	58,21	39	2.057	31,06	64,47	39	1.993	30,84	63,61
40	2.185	29,71	90,36	40	2.422	32,48	90,68	40	1.838	27,75	92,22	40	1.900	29,4	93,01
41	673	9,15	99,51	41	674	9,04	99,72	41	494	7,46	99,68	41	444	6,87	99,88
42	36	0,49	100	42	21	0,28	100	42	21	0,32	100	42	8	0,13	100
Total	7.355	100		Total	7.458	100		Total	6.623	100		Total	6.463	100	

Datos faltante: 1,14 %

Figura 10. Distribución de frecuencia de RN según sexo y año de nacimiento

Sexo	2009		2010		2011		2012	
	n	%	n	%	n	%	n	%
Femenino	3.613	49,1	3.617	48,5	3.151	48	3.317	48,63
Indeterminado			4	0,05	3	0,1	3	0,05
Masculino	3.742	50,9	3.837	51,45	3.469	52	3.143	51,32
Total	7.355	100	7.458	100	6.623	100	6.463	100

Figura 11. Distribución de frecuencia de RN según Apgar al 1^{er} y 5^{to} minuto. Años 2008, 2009, 2010, 2011 y 2012

	2008		2009		2010		2011		2012	
	n	%	n	%	n	%	n	%	n	%
Apgar al 1'										
0 a ≤3	62	0,9	60	0,82	94	1,3	80	1,21	81	1,25
≥4 a ≤6	132	1,93	150	2,04	187	2,5	163	2,46	161	2,49
≥7	6.660	97,2	7.145	97,14	7.177	96	6.380	96,33	6.221	96,26
Total	6.854		7.355		7.458	100	6.623	100	6.463	100
Apgar al 5'										
0 a ≤3	21	0,31	20	0,27	38	0,5	38	0,57	30	0,46
≥4 a ≤6	33	0,48	36	0,49	44	0,6	25	0,38	31	0,48
≥7	6.800	99,2	7.299	99,24	7.376	99	6.560	99,05	6.402	99,06
Total	6.854	100	7.355	100	7.458	100	6.623	100	6.463	100

Figura 12. Defunción fetal, año 2012

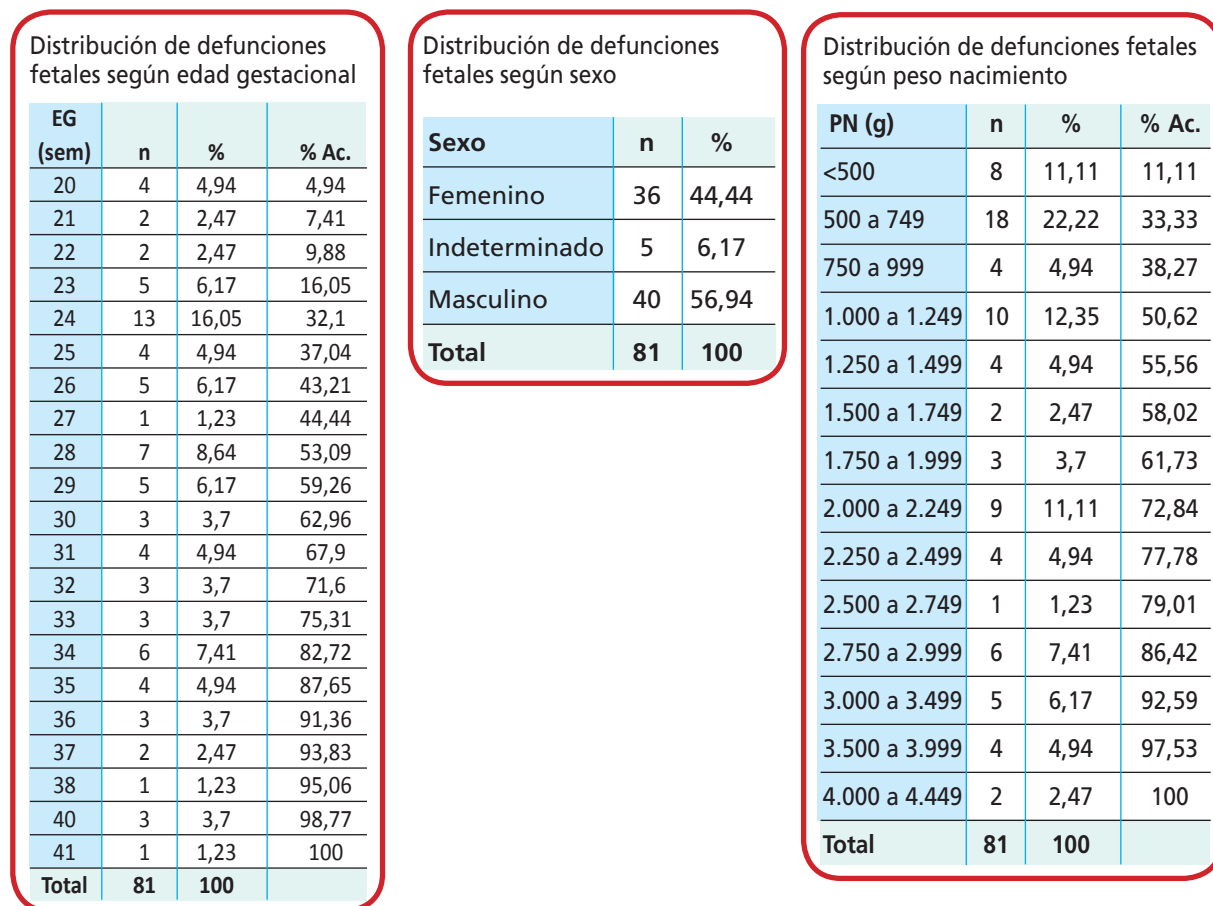
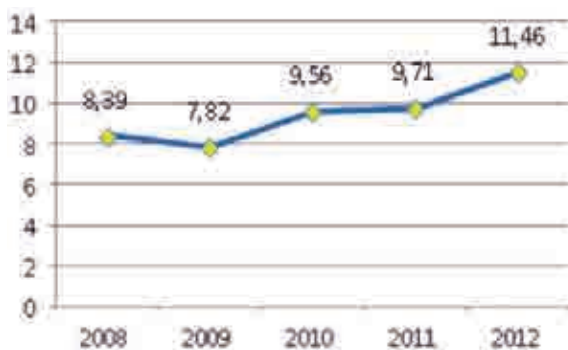


Figura 13. Tasas de Mortalidad Fetal, años 2008, 2009, 2010, 2011 y 2012, en HMIRS

Tasa %	Año 2008	Año 2009	Año 2010	Año 2011	Año 2012
TMFT (CIE 10) ≥22s	8,39 (58/6.912)	7,82 (58/7.413)	9,56 (72/7.530)	9,71 (65/6.696)	11,46 (75/6.544)
TMFT ≥28s	5,35 (37/6.912)	5,94 (44/7.413)	5,05 (38/7.530)	7,17 (48/6.696)	6,88 (45/6.544)

Tasa Mortalidad Fetal Tardía CIE 10 ≥22 sem. Años 2008, 2009, 2010, 2011 y 2012



Tasa de Mortalidad Fetal Tardía ≥28s. Años 2008, 2009, 2010, 2011 y 2012

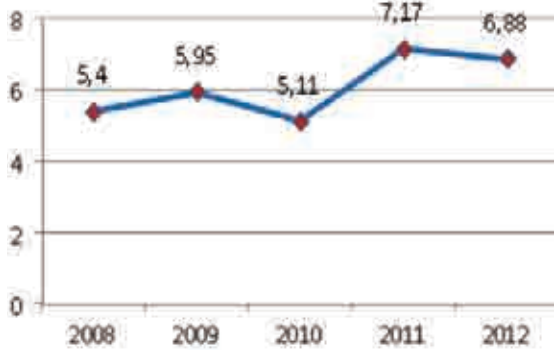


Figura 14. Mortalidad en Nacidos Vivos, 2012

Distribución de muertes según edad gestacional (EG)

EG (sem)	Muerte neonatal		
	Sí	No	Total
≥20 - <22s	4	0	4
	100	0	100
22 - <28	31	28	59
	52,54	47,46	100
≥28	45	6355	6400
	0,7	99,3	100
Total	80	6383	6463
	1,24	98,76	100

Distribución de muertes según días de vida al morir

Edad (días)	Muerte neonatal	
	n	%
<7	72	90
≥7 a <28	8	10
Total	80	100

Distribución de muerte según sexo

Sexo	Muerte neonatal		
	Sí	No	Total
Femenino	44	3.273	3.317
	55	51,28	51,32
Indeterminado	2	1	3
	2,5	0,02	0,05
Masculino	34	3.109	3.143
	42,5	48,71	48,63
Total	80	6.383	6.463
	100	100	100

Distribución de muertes según edad gestacional (EG) y días de vida al morir

EG (sem)	Días de vida al morir		
	<7	7 a <28	Total
≥20 - <22	4	0	4
	100	0	100
22 - < 28	26	5	31
	83,87	16,13	100
≥28	42	3	45
	93,33	6,67	100
Total	72	8	80
	90	10	100

Figura 14. Mortalidad neonatal, posneonatal y sobrevida total sin malformación, excluyendo <20 semanas. Año 2012

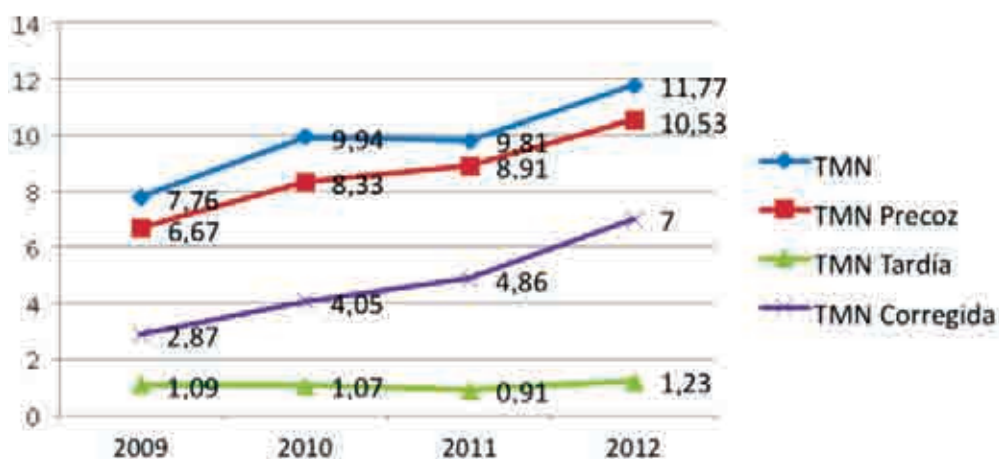
PN (g)	MN y sobrevida		Total	Malformado	FIP	MN y sobrevida excluyendo malformados		Total
	Muerte	Sobrevida				Muerte	Sobrevida	
< 500	7	1	8	2	3	5	1	6
	87,5	12,5	100			83,33	16,67	100
500 a 749	18	9	27	1	4	17	9	26
	66,67	33,33	100			65,38	34,62	100
750 a 999	4	24	28	2	2	2	24	26
	14,29	85,71	100			7,69	92,31	100
1.000 a 1.249	8	23	31	2	5	6	23	29
	25,81	74,19	100			20,69	79,31	100
1.250 a 1.499	3	50	53	1	0	2	50	52
	5,66	94,34	100			3,85	96,15	100
1.500 a 1.749	3	52	55	2	1	1	52	53
	5,45	94,55	100			1,89	98,11	100
1.750 a 1.999	3	46	49	1	0	2	46	48
	6,12	93,88	100			4,17	95,83	100
2.000 a 2.249	3	98	101	3	1	0	98	98
	2,97	97,03	100			0	100	100
2.250 a 2.499	3	175	178	2	0	1	175	176
	1,69	98,31	100			0,57	99,43	100
2.500 a 2.749	6	327	333	4	0	2	327	329
	1,8	98,2	100			0,61	99,39	100
2.750 a 2.999	1	610	611	1	1	0	610	610
	0,16	99,84	100			0	100	100
3.000 a 3.499	9	2.438	2.447	5	1	4	2.438	2.442
	0,37	99,63	100			0,16	99,84	100
3.500 a 3.999	11	1.918	1.929	5	4	6	1.918	1.924
	0,57	99,43	100			0,31	99,69	100
4.000 a 4.449	1	535	536	0	0	1	535	536
	0,19	99,81	100			0,19	99,81	100
4.500 a 4.999	0	68	68	0	0	0	68	68
	0	100	100			0	100	100
5.000 a 5.499	0	8	8	0	0	0	8	8
	0	100	100			0	100	100
5.500 a 5.999	0	0	0	0	0	0	0	0
	-	-	-			-	-	-
≥6000	0	1	1	0	0	0	1	1
	0	100	100			0	100	100
Total	80	6.383	6.463	33	22	49	6.383	6.432
	1,24	98,76	100			0,76	99,24	100

Figura 15. Mortalidad Neonatal, posneonatal y sobrevida total sin malformación, según EG, año 2012

EG (sem)	MN y sobrevida		Total	Malformado	TTP	MN y sobrevida excluyendo malformados		Total
	Muerte	Sobrevida				Muerte	Sobrevida	
20	2	0	2	0	0	2	0	2
	100	0	100			100	0	100
21	2	0	2	0	2	2	0	2
	100	0	100			100	0	100
22	2	2	4	0	1	2	2	4
	50	50	100			50	50	100
23	3	1	4	0	1	3	1	4
	75	25	100			75	25	100
24	9	2	11	1	1	8	2	10
	81,82	18,18	100			80	20	100
25	6	5	11	2	1	4	5	9
	54,55	45,45	100			44,44	55,56	100
26	4	7	11	2	3	2	7	9
	36,36	63,64	100			22,22	77,78	100
27	7	11	18	3	4	4	11	15
	38,89	61,11	100			26,67	73,33	100
28	1	8	9	0	0	1	8	9
	11,11	88,89	100			11,11	88,89	100
29	4	27	31	0	1	4	27	31
	12,9	87,1	100			12,9	87,1	100
30	3	26	29	0	0	3	26	29
	10,34	89,66	100			10,34	89,66	100
31	4	16	20	2	0	2	16	18
	20	80	100			11,11	88,89	100
32	3	31	34	1	1	2	31	33
	8,82	91,18	100			6,06	93,94	100
33	2	32	34	2	0	0	32	32
	5,88	94,12	100			0	100	100
34	2	67	69	1	1	0	67	68
	2,9	97,1	100			0	100	100
35	1	108	109	0	1	1	108	109
	0,92	99,08	100			0,92	99,08	100
36	4	181	185	3	0	1	181	182
	2,16	97,84	100			0,55	99,45	100
37	8	349	357	6	1	2	349	351
	2,24	97,76	100			0,57	99,43	100
38	5	1.173	1.178	1	2	4	1.173	1.177
	0,42	99,58	100			0,34	99,66	100
39	5	1.988	1.993	3	2	2	1.988	1.990
	0,25	99,75	100			0,1	99,9	100
40	2	1.898	1.900	2	0	0	1.898	1.898
	0,11	99,89	100			0	100	100
41	1	443	444	1	0	0	443	443
	0,23	99,77	100			0	100	100
42	0	8	8	0	0	0	8	8
	0	100	100			0	100	100
Total	80	6.383	6.463	31	22	49	6.383	6.432
	1,24	98,76	100			0,76	99,24	100

Figura 16. Tasas de mortalidad neonatal, años 2009, 2010, 2011, 2012

Tasa ‰	Año 2009	Año 2010	Año 2011	Año 2012
TMN	7,76 (57/7.344) ‰	9,4 (70/7.447) ‰	9,81(65/6.620) ‰	11,77(76/6.459) ‰
TMNP	6,67 (49/7.344) ‰	8,33 (62/7.447)	8,91 (59/6.620) ‰	10,53(68/6.459) ‰
TMNT	1,09 (8/7.344) ‰	1,07 (8/7.447) ‰	0,91(6/6.620) ‰	1,23(8/6.459) ‰
TMN corregida	2,87 (21/7.308) ‰	4,05 (30/7.407) ‰	4,86 (32/6.587) ‰	7,00 (45/6.428) ‰



Comentarios acerca de los resultados estadísticos del año 2012 del HMIRS

Dr. Miguel Larguía

Los resultados presentados correspondientes al año 2012 merecen comentarios específicos por la peculiaridad de los mismos. La producción de la Maternidad Sardá no refleja las características de la población general. Muy por el contrario, concentra patologías de fuerte impacto en los resultados neonatales. A continuación nos referiremos a los aspectos más relevantes.

El número de partos del año 2012 (6.458) representa más de 1.000 partos menos que en el año 2010 (7.534). Este dato no es menor ya que el mayor número de partos del año 2010 tiene un efecto “de dilución” en el impacto de las patologías con mayor representación en la morbimortalidad.

El número de fallecidos durante el período neonatal del año 2008 fue de 58 y se incrementa a 81 en el año 2012, por el efecto concentración de patología a la que nos referiremos más adelante. En estos comentarios no haremos referencia a determinantes sociales tales como educación, nivel económico social, acceso a la salud, etc., de reconocido impacto en cualquier evaluación de resultados asistenciales, por carecer de ellos en este informe.

Un aspecto a tener en cuenta es la frecuencia de madres según edad al momento del parto, que para el grupo menor o igual a 17 años asciende en este último año a 8,52%, problemática que justifica ampliamente el programa de apoyo a adolescentes embarazadas (550).

Como siempre, el porcentaje de mujeres provenientes de la provincia de Buenos Aires, constituye la mayoría con casi el 60% (58,22). Nuevamente la mayoría proviene de tres distritos: La Matanza con 1.426, Lomas de Zamora con 915, Esteban Echeverría con 363 y Lanús con 384.

La frecuencia de cesáreas de 26,18%, si bien se mantiene relativamente estable, es alta, aunque muy relacionada con la alta frecuencia de patología materna característica de la población de alto riesgo que concurre a la Maternidad Sardá,

A continuación presentaremos los datos más relevantes de lo que llamamos concentración de patología neonatal. El grupo de recién nacidos con peso nacimiento inferior a 1.000 gr representó el 1% del total porcentaje que duplica la incidencia nacional y que contribuye con la mayor participación en las muertes neonatales. A su vez, el porcentaje de recién nacidos con peso inferior a 1.500 gr (recién nacidos de muy bajo peso –MBP–) representó el 2,3% del total, porcentaje que duplica la incidencia nacional (1,0 a 1,1%), El total de recién nacidos de MBP fue de 147 en el año 2012, contra 110 del 2011 y 128 del año 2010.

Si evaluamos esta misma concentración por edad gestacional (EG), los recién nacidos con menos de 28 semanas constituyeron nuevamente un porcentaje elevado del 1% (0,97) contra 0,79 del año anterior con un número total de partos significativamente inferior. Por el contrario, el porcentaje de recién nacidos pretérmino menor de 35 semanas EG se mantiene igual con el 9,02%, lo que enfatiza el concepto de concentración en menor peso de nacimiento y en menor EG sin el efecto “protector” de mejores resultados a mayor PN y EG.

Pasando ahora a los comentarios referentes a mortalidad neonatal, la cifra de 12,4 por mil es la más alta registrada en los últimos años, pero recordar para tener en cuenta el porcentaje de recién nacidos menor de 1.000 gr de 1% y de MBP de 2,3% de representación mayoritaria en el componente en cuestión (mortalidad neonatal global). En ese sentido el 52,54% de los fallecidos en el período neonatal fueron recién nacidos con menos de 28 semanas de EG.

Evaluando ahora la sobrevivencia neonatal excluyendo los recién nacidos con malformaciones letales nos encontramos en el subgrupo de 500 a 749 gr alcanzó el 34,6%, resultado habitual para nuestro Hospital, pero alcanzó 92,31% en el subgrupo de 750 a 999 gr, resultado excepcional para cualquier servicio.

Comentario adicional es la fuerte representatividad de las malformaciones letales en la mortalidad neonatal. Su exclusión produce el descenso de la Tasa de Mortalidad neonatal global (TMNG) de 11,77 por 1.000 a 7 por 1.000 (n= 31), Esta situación se explica claramente por una derivación implícita de mujeres embarazadas con hijos malformados. Para las estadísticas generales de maternidades sin este sesgo, el porcentaje de MNG por malformación nunca supera el 25%.

Para finalizar el cociente que mejor evalúa la calidad asistencial de un servicio de neonatología es el resultado entre Tasa de Mortalidad neonatal (TMN) y MBP. Cuando este es inferior a 1 expresa calidad. Para el año 2012, este cociente fue de 0,51 como en años anteriores y es la explicación final para el efecto de concentración expresado al comienzo.

Ac. A. Miguel Larguía
Jefe División Neonatología,
HIMR Sardá, 2013

Dr. Claudio Solana

Me parecen totalmente certeros los comentarios de Miguel sobre los resultados del 2012. Reforzando aún más su enfoque, creo que sería muy útil “corregir” o ajustar la MNG según algún score de riesgo. Por ejemplo, aplicando el score de riesgo “Neocosur”, de cuya red es integrante la Maternidad Sardá, la proporción de recién nacidos fallecidos observados sobre los esperados reduce la tasa en un 40%, siendo dicho score de 1 o inferior año a año. Lo mismo debiera aplicarse a toda la población de RN. De no adoptarse algún mecanismo “compensador”, quien lee nuestras cifras absolutas de MNG podría suponer falsamente que nuestro Hospital está en graves problemas con la MNG y por otro lado no podría comparar sus resultados con los nuestros (como muchos centros hacen) ya que no expresa las características reales de la población que asistimos,

Dr. Claudio Solana

Jefe Unidad de Neonatología, HIMR Sardá

Departamento de Tocoginecología

Habiendo analizado las estadísticas del año 2012 podemos destacar que se produjo una disminución en el número total de nacimientos, tendencia que se había observado en el año anterior. Esto es alentador ya que la Maternidad Sardá, por su plantel de profesionales y su dotación está preparada para atender alrededor de 6.000 partos anuales. Esta disminución nos permitirá dedicar más tiempo de atención a cada una de las embarazadas,

Observando el lugar de residencia de las pacientes encontramos que se mantiene casi constante el número correspondiente a la ciudad de Buenos Aires, en donde residen entre 2.600 y 2.800 mujeres que tienen su parto anualmente en nuestro hospital,

Por lo tanto la disminución en número absoluto corresponde a pacientes del conurbano bonaerense, probablemente debido a apertura de servicios de salud en dicho lugar,

Con relación al número de cesáreas, se observa un ligero aumento que se mantiene a través de los años y que representa una tasa menor al promedio de los hospitales públicos de la ciudad de Buenos Aires y de la República Argentina. Uno de los grupos poblacionales en el que aumentó más la tasa de cesáreas es en el grupo de embarazadas menores de 37 semanas según lo presentado por esta maternidad en el *Global Congress* de noviembre 2013.

Notamos que se está incrementando el número de nacimientos de niños con peso menor a 1.000 g, y también se ve aumentado el número de niños con peso menor a 1.500 g. Ambas cifras explican lo señalado arriba y están acorde a la categorización de nuestra maternidad (Nivel IIIa).

Es de destacar, que si bien no se ha detallado en los presentes indicadores, que no se han registrado casos de mortalidad materna durante los años 2012 y 2013.

Observamos también un aumento paulatino pero sostenido de la mortalidad fetal, que es preocupante, ya que estamos en cifras muy por encima de las que tuvimos en los últimos 20 años.

También es preocupante el aumento sostenido en los últimos 4 años de la mortalidad neonatal total, de la mortalidad neonatal precoz y de la mortalidad neonatal corregida.

Si tenemos en cuenta que los indicadores de mortalidad fetal tardía sumados a los indicadores de la mortalidad neonatal precoz nos proporcionan el indicador de mortalidad perinatal rápidamente deduciremos que el aumento de ambos nos lleva a un aumento de este último.

Nadie puede estar satisfecho con un aumento sostenido de la mortalidad perinatal en los últimos 4 años. Esto debe hacernos reflexionar y realizar un análisis conjunto donde debe buscarse las causas que nos llevaron a esta situación.

Esto no es una alarma pero es un alerta que no podemos desconocer. Pongamos la lupa en las cosas de la cotidianeidad y no tapemos el sol con la mano porque la peor manera de resolver un problema es negar la realidad.

Dr. Rubén Almada
Jefe División Urgencias,
HIMR Sardá

Dra. Ingrid Di Marco
Jefa División Obstetricia,
HIMR Sardá

Prof. Tit. Dr. Eduardo Valenti
Jefe Departamento de Tocoginecología,
HIMR Sardá